

# PTÁCI TACHOVA

Pavel Řepa  
Milena Prokopová



HNÍZDNÍ ROZŠÍŘENÍ A POČETNOST PTÁKŮ  
VE MĚSTĚ TACHOVĚ

PTÁCI TACHOVA

Hnízdní rozšíření a početnost ptáků ve městě Tachově

© Pavel Řepa, Milena Prokopová

Recenzenti: Mgr. Martin Pudil, RNDr. Roman Vacík

Překlad © Alena Holubová

Fotografie © Ivan Dudáček (2), Karel Machač (54), Petr Lang (1)

Mapové zdroje: Podkladová data © ČÚZK, 30. 10. 2019

Grafické práce Josef Kupilík

Pro TAMUS – Tachovský Archivnický a Muzejnický Spolek  
vydal Zdeněk Procházka - Nakladatelství Českého lesa v Domažlicích  
jako svou 225. publikaci.

Vydání první, 2020

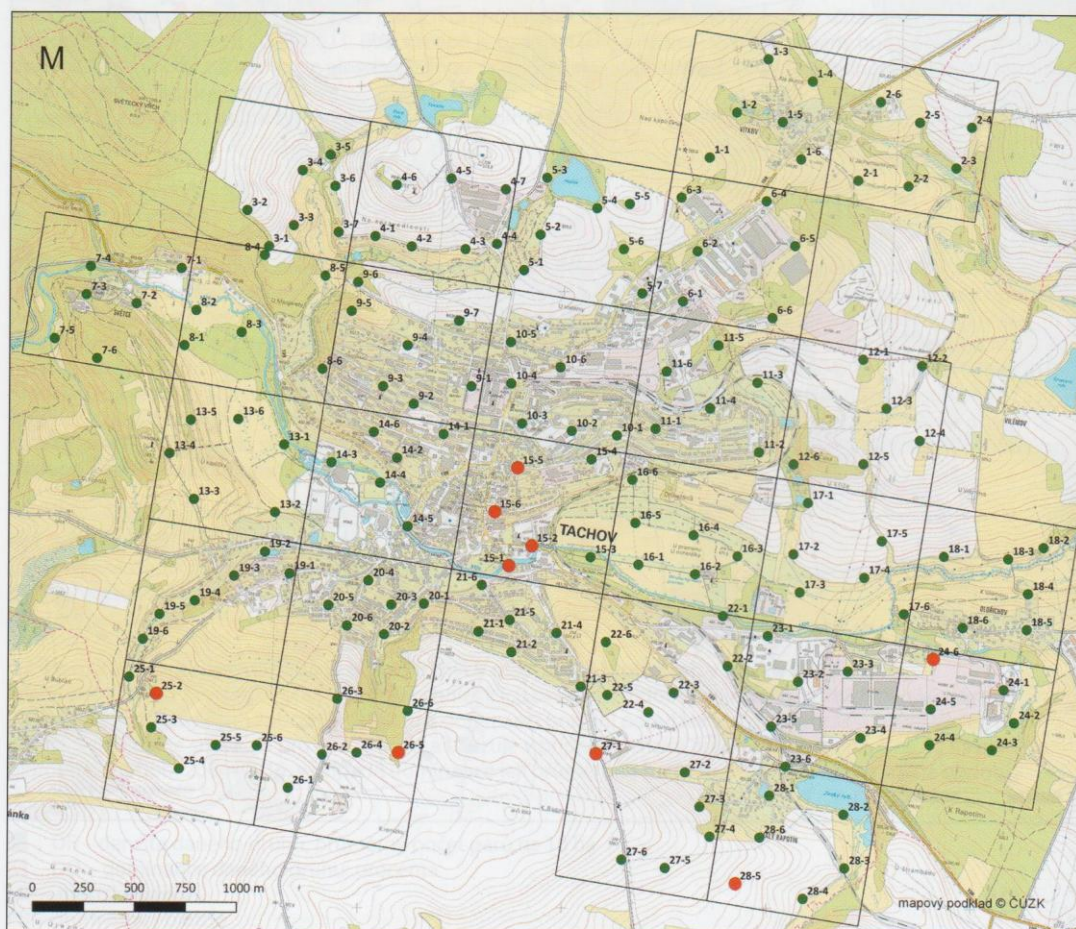
ISBN 978-80-87316-97-9

Vydání publikace finančně podpořil Plzeňský kraj





## Skupina A: Druhy hnízdící v biotopech zastavěného území města pravidelně, alespoň po určité období během let 1974–2018



### Čáp bílý (*Ciconia ciconia*)

Již v počátku sledování hnízdil tento druh v Tachově pravidelně, dokonce v šedesátých letech na dvou místech. První hnízdo bylo v severní části města nad nádražím, kde bylo umístěno na nepříliš vysokém komíně (asi 4–5 m nad střechou) na dvoupatrové budově obklopené zástavbou rodinných domků. Toto hnízdo bylo opuštěno v osmdesátých letech. V roce 1981 bylo hnízdění pozorováno naposledy, v roce 1982 se u hnízda zdržoval dospělý pár, aniž by se pokusil o hnízdění, a od roku 1983 bylo již trvale opuštěno. Příčinu přerušení hnízdění se nepovedlo zjistit, hnízdo zůstalo na komíně v původním stavu. Bylo určité podezření na rušení lidmi vystupujícími na střechu ke komínu. Tehdejší uživatel budovy dával najevo trvalou nespokojenost s přítomností hnízda na budově. Podle zpráv pamětníků využívali hnízdo čápi velmi dlouho, existovalo prý již v roce 1945, kdy do Tachova přišli první čeští dosídlenci a mělo se za to, že existovalo i před 2. světovou válkou (Veselý, in verb).

Druhé hnízdo bylo umístěno v jižní části města nedaleko toku řeky Mže v objektu průmyslového podniku OSP. Původně bylo na nepříliš vysokém nefunkčním továrním komíně dvoupatrové budovy – asi 15 m nad zemí. Komín byl v zimě 1964 opět uveden do provozu, proto bylo hnízdo odstraněno a ústí komína vybaveno bodcovým, střechovitým, kovovým zařízením, zabraňujícím čápům na komín usedat. Současně byla připevněna velká pneumatika z traktoru na plechový rezervoár, do něhož byly odsávány piliny z truhlářského provozu nacházejícího se nedaleko od této budovy. Rezervoár měl výšku asi 5–6 m a byl umístěn na střeše budovy truhlářství. Čápi tuto náhradní nabídku přijali a již v roce 1965 zde vybudovali hnízdo a vyvedli mla-





dé, aniž by jim vadil hluk vydávaný nasávanými pilinami v plechovém rezervoáru. Zde hnízdili do roku 1989. V roce 1990 byl podnik zreorganizován a truhlárna zrušena. Původní tovární komín byl v té době již zbořen. Na dvoupatrové budově byla proto instalována nová podložka – plechová čtvercová – navařená na kovovém stožáru protaženém běžným, asi o jeden metr střechu přesahujícím, komínem. Čápi opět v témže roce náhradní nabídku přijali a hnízdili na ní. V roce 1999 bylo hnízdo péčí referátu životního prostředí Okresního úřadu v Tachově uměle sníženo asi o polovinu výšky. Za oněch asi 10 let bylo tak navrženo, že se začalo nebezpečně naklánět. Hnízdění zde pokračovalo až do roku 2014. Tehdy v začátku června došlo k prudkému přívalovému lijáku, při němž mláďata na hnízdě uhynula, zřejmě kvůli podchlazení. Oba čápi hnízdo opustili a okamžitě začali stavět hnízdo na vyšším komíně na objektech garáže a dílen ležících na druhé straně ulice, asi 70 m vzdušnou čarou od původního hnízda. V roce 2014 hnízdo nedokončili, ale roku 2015 hnízdo dostavěli a od té doby zde trvale úspěšně hnízdí.

Při mapování hnízdního atlasu 2008–2011 byl čáp bílý zjištěn jen na devíti bodech. Čtyři z nich byly v okolí hnízdiště. Pět dalších v jižním okolí města představují výskyty jedinců létajících z hnízda pro potravu.



## **Skupina C: Druhy, které občas pronikly do biotopů intravilánu, ale nehnízdí zde**

### **Potápka malá (*Tachybaptus ruficollis*)**

Hnízdí dosti pravidelně na rybnících v okolí města (rybníky Humlenský, Kyvadla, Jiřský). Ve městě se objevila jedinkrát a to na samém jeho okraji. V roce 1978 byla v srpnu pozorována dvě odrostlejší mláďata potápky malé v bazénu tehdejšího tachovského koupaliště. Tato betonová nádrž ležela v samém začátku příměstského parku táhnoucího se směrem ke Světcům ve vzdálenosti asi 200 m od zástavby rodinných domků se zahradami v ulici Prokopa Velikého na jedné straně a městského areálu sportovišť (sportovní hala a plavecký bazén) na straně druhé.

Při bodovém sčítání pro hnízdní atlas 2008–2011 byla potápka malá zastižena na dvou bodech, v kvadrátu 5 na bodě 4 (rybník Humlenský) a v kvadrátu 17 na bodě 1 – jediný dospělý jedinec na malém rybníčku ležícím asi 100 m od okraje města. Při hledání dokladů o hnízdění bylo doloženo pravděpodobné hnízdění (opakované pozorování páru na stejném místě) v kvadrátu 5 na rybníce Humlenský.

### **Labuť velká (*Cygnus olor*)**

Po ojedinělých pokusech o zahnízdění v 70. letech 20. století (Tesař 1967) začala labuť velká od roku 1976 na Tachovsku hnízdit pravidelně (Řepa 1979, 2009b). Po roce 1980 se začaly objevovat zimující labutě na Mži v okolí Tachova a od roku 1982 i ve městě. V letech 1983–1985 se na řece v zastavěném území zdržovaly obvykle od konce listopadu do konce února. V dalších letech se labutě velké na Mži v Tachově objevovaly jen ojediněle na krátké období v průběhu prosince až února a po roce 1995 zmizely ze Mže v Tachově úplně. Vyskytovaly se obvykle 1–2 páry. V roce 1994, kdy byla tužší zima a Mže začala pomísně zamrzat pohyboval se pár labutí i v ulicích okolo řeky (ulice Vodní, Pobřežní, Rokycanova) a ojediněle byly zastiženy i na hlavním náměstí. Po roce 2000 nebyla na Mži přímo ve městě labuť velká zastižena. Až v zimě 2018/2019 se na Mži v Tachově opět dlouhodobě přes celou zimu zdržoval jeden mladý jedinec.

### **Hvízdák eurasijský (*Anas penelope*)**

Vzácný druh kachny, který již v současné době v ČR nehnízdí, jen se vyskytuje příležitostně na tahu. Na Tachovsku jeho hnízdění nebylo zjištěno ani v minulosti (Tesař 1967). V Tachově na Mži se vyskytl v jediné zimě 2013/2014. Jeden pár byl pozorován 14. 12. 2013, dva samci a jedna samice byli viděni 8. 1. 2014 a 13. 1. 2014. Od 16. 1. 2014 byli viděni jen samci, jejich počet kolísal od jednoho do tří. Naposledy byl tento druh na Mži v Tachově zjištěn 12. 3. 2014 a poté již nebyli hvízdáci euroasijské v Tachově zastiženi.

### **Ostralka štíhlá (*Anas acuta*)**

Tento druh kdysi v ČR hnízdil, dokonce bylo podezření na ojedinělé zahnízdění i na Tachovsku (Tesař 1967). V současnosti je v ČR jen řídkým protahujícím druhem. V zimě 2016/2017 byla zjištěna přítomnost jednoho samce na Mži v Tachově. Časový rozsah jeho výskytu doložený spolehlivými pozorováními byl od 27. 1. 2017 do 9. 2. 2017

### **Hohol severní (*Bucephala clangula*)**

Hohol severní již koncem 20. století začal v ČR hnízdit, několik případů zahnízdění bylo zjištěno i na rybnících v oblasti Tachovské brázdy. V současnosti je na těchto rybnících každoročně častokrát pozorován. Na Mži v Tachově se zatím vyskytl tento druh jen ojediněle v zimě. Byla zaznamenána ojedinělá pozorování v únoru 2010 a v lednu 2011.





**Po dešti vznikl na muzejní zahradě dočasný rybníček a hned ho obsadil čáp.**



**Čápi na hnízdě u diskontu. Foceno z muzea.**